

Model nr. **BL-C101** (Kabelført type)
BL-C121 (Trådløs/Kabelført type)

Før du læser dette dokument

Denne vejledning gælder for både BL-C101 (Kabelført type) og BL-C121 (Trådløs/Kabelført type). De funktioner og operationer, der er til rådighed, kan variere lidt afhængigt af modellen. Du kan bekræfte dit kameras modelnummer ved at kontrollere det modelnummer, der er trykt på kameraets forside.

Modelnumrenes tilføjelser ("A", "CE" og "E") er udeladt i nedenstående modelnumre, der er vist i dette dokument, medmindre de er nødvendige.

BL-C101A, BL-C101CE, BL-C101E, BL-C121A, BL-C121CE, BL-C121E

Sørg for, at du har læst dokumentet Vigtig oplysninger og fulgt instrukserne i installationsvejledningen vedr. tilkobling af kameraet.

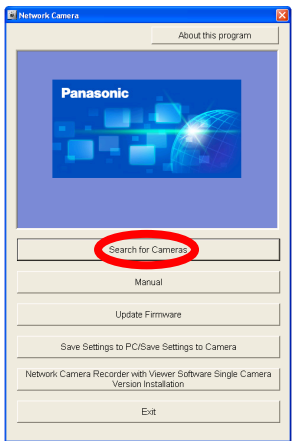
- Før du følger instrukserne i dette dokument, skal du:
 - Kontrollere, at kameraet er tændt og forbundet til din router.
 - Midlertidigt deaktivere en evt. firewall og et evt. antivirusprogram på din PC.
 - Lukke din webbrowser.

1. Sæt den medfølgende CD-ROM i PC'en.

- Installationsprogrammet starter. Hvis programmet ikke starter, kan du dobbeltklikke på Setup.exe på CD-ROM'en.

2. Klik på [Search for Cameras] (Søg efter kameraer).

- Programmet leder efter kameraer, der er koblet til dit netværk.



- [About this program] (Om dette program):** Viser oplysninger om programversionen.
- [Search for Cameras] (Søg efter kameraer):** Viser en liste over kameraer, der er koblet til dit netværk.
- [Manual]:** Giver dig mulighed for at se den medfølgende dokumentation. CD-ROM'en indeholder PDF-versioner af den skriftlige dokumentation. Du er nødt til at have Adobe® Reader® for at se dem.
- [Update Firmware] (Opdater firmware):** Giver dig mulighed for at anvende installationsprogrammet til at opdatere kameraets firmware (indbygget software).
- [Save Settings to PC/Save Settings to Camera] (Gem indstillinger på PC/Gem indstillinger i kamera):** Giver dig mulighed for at gemme en backup af alle kameraindstillingerne på din PC eller gendanne alle indstillingerne i kameraet ved hjælp af en backup-fil, der er gemt på din PC.
- [Network Camera Recorder with Viewer Software Single Camera Version Installation] (Installation af Network Camera Recorder med visningssoftware, enkeltkameraversion):** Installerer softwaren [Network Camera Recorder with Viewer Software Single Camera Version] (Network Camera Recorder med visningssoftware, enkeltkameraversion). (Se "Installation af Network Camera Recorder med visningssoftware, enkeltkameraversion" på side 2.)
- [Exit] (Afslut):** Lukker skærm billedet og forlader installationsprogrammet.

Hvis [Windows cannot open this file] (Windows kan ikke åbne denne fil) vises, efter at du har klikket på [Manual]

[Select the program from a list] (Vælg programmet fra en liste)→[OK]→Afmærk [Always use the selected program to open this kind of file] (Brug altid det valgte program til at åbne denne type fil)→[Browse] (Gennemse)→gå til [C:\WINDOWS\system32\mshta.exe]→[Open] (Åbn)→[OK]

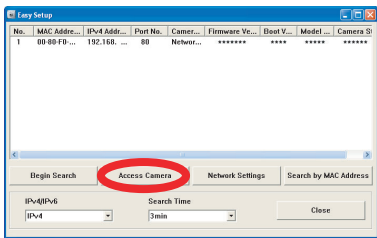
3. Når Windows-sikkerhedsadvarslen vises, skal du klikke på [Unblock] (Fjern blokering).

- Hvis dialogen ikke vises, fortsætter du til næste trin.



4. Vælg det kamera, du ønsker at konfigurere, og klik på [Access Camera] (Få adgang til kamera).

- Tildel kameraet alle netværksindstillinger manuelt, eller tildel en IP-adresse ved hjælp af din routers DHCP-funktion, klik på [Network Settings] (Netværksindstillinger), vælg derefter [Specify an IP Address] (Angiv en IP-adresse) eller [DHCP], og indtast de relevante indstillinger.



- Hvis du har flere kameraer, kan du skelne mellem dem ved hjælp af det modelnummer, der er trykt på kameraets forside, eller ved hjælp af MAC-adressen (se "Kameradiagrammer" på side 2 i installationsvejledningen for at finde dit kameras MAC-adresselabel).
- Hvis der er gået mere end 20 minutter, siden det valgte kamera blev tændt, kan du ikke konfigurere det. Sluk for kameraet, og tænd det derefter igen. Denne begrænsning gælder ikke for kameraer, der endnu ikke er konfigureret, eller som er genindstillet til fabrikkens standardindstillinger.

- Screenshots, der er vist i dette dokument, tjener udelukkende som reference og kan variere fra det, der vises på din PC, afhængigt af kameramodel, netværksindstillinger, etc.

Forkortelser

- UPnP er en forkortelse af "Universal Plug and Play".
- Netværkskameraet omtales i dette dokument som "kameraet".
- Installations-CD-ROM'en omtales i dette dokument som "CD-ROM'en".

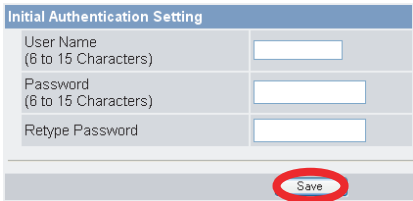
Varemærker

- Adobe og Reader er enten registrerede varemærker eller varemærker, der tilhører Adobe Systems Incorporated i USA og/eller andre lande.
- Microsoft, Windows, Windows Vista, Windows Server, ActiveX og Internet Explorer er enten registrerede varemærker eller varemærker, der tilhører Microsoft Corporation i USA og/eller andre lande.
- Screenshots gengives med tilladelse fra Microsoft Corporation.
- Alle andre varemærker, der anvendes i dette dokument, tilhører deres respektive ejere.
- Denne software er delvist baseret på arbejde udført af the Independent JPEG Group.

- Hvis du bruger en firewall eller et antivirusprogram på din PC, er det ikke sikkert, at installationsprogrammet kan finde nogen kameraer på dit netværk. Hvis du ikke kan deaktivere din firewall- eller antivirussoftware, kan du konfigurere kameraet ved at indtaste MAC-adressen (se "Kameradiagrammer" på side 2 i installationsvejledningen for at finde dit kameras MAC-adresselabel).

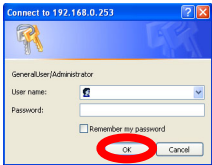
5. Indtast det ønskede brugernavn og password, og klik på [Save] (Gem).

- Husk det brugernavn og password, du har fastlagt her, da du ellers skal nulstille kameraet og konfigurere det igen.



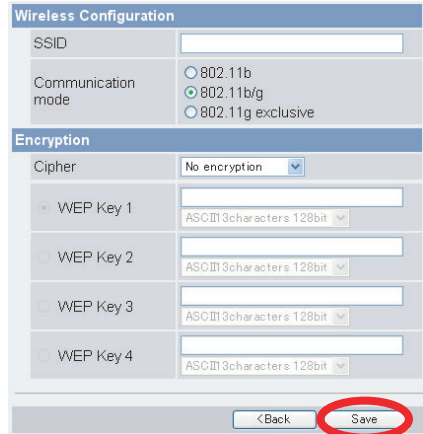
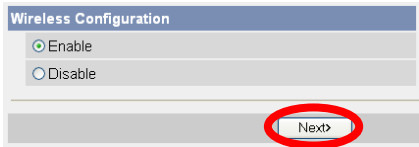
Hvis du bruger et operativsystem på fransk, tysk, italiensk, spansk, russisk, forenklet kinesisk eller japansk, vises dette skærm billede på det tilsvarende sprog, og alle efterfølgende kameraskærm billeder vises på det pågældende sprog.

6. Indtast brugernavn og password, og klik på [OK].



7. Kun til BL-C121: Klik på [Next] (Næste) for at konfigurere kameraets trådløse indstillinger, indtast de trådløse indstillinger, og klik på [Save] (Gem).

- Disse indstillinger er ikke tilgængelige for BL-C101. Gå til næste trin.
- Brugere af BL-C121 kan springe over dette trin ved at vælge [Disable] (Deaktiver) og herefter klikke på [Next] (Næste). De trådløse indstillinger konfigureres ikke.



- Konfigurer kameraet for at opnå trådløs adgang ved at konfigurere de tilsvarende kameraindstillinger, så de **de svarer til de trådløse indstillinger for den trådløse router**. Se brugsanvisningen, der medfølger den trådløse router, og afsnit 5.3.1 Konfiguration af kameraet til trådløs forbindelse (kun BL-C121) i brugsanvisningen på cd-rom'en for at få flere oplysninger.

