

Modellnr. **BB-HCM527**
BB-HCM547

Endast för inomhusbruk

Kan användas utomhus

Innan du läser detta dokument

Handboken avser både BB-HCM527 (endast för inomhusbruk) och BB-HCM547 (kan användas utomhus). Funktioner och driftsätt kan variera något beroende på modell. Du kan bekräfta kamerans modellnr genom att kontrollera det modellnr som anges på kamerans framsida. Modellnummersuffixen ("A" och "CE") har tagits bort från nedanstående modellnummer i dokumentet, såvida de inte är nödvändiga. BB-HCM527A, BB-HCM527CE, BB-HCM547A, BB-HCM547CE

Försäkra dig om att du har läst dokumentet Viktig information och att du noga följer instruktionerna i installationsguiden när du ansluter kameran.

- Innan du följer instruktionerna i detta dokument:
 - Kontrollera att kameran är på och ansluten till routern.
 - Inaktivera tillfälligt brandväggar och antivirusprogram på datorn.
 - Stäng webbläsaren.
- Skärmbilderna som visas i det här dokumentet är endast avsedda som referens och kan skilja sig från de som visas på datorn beroende på kameramodell, nätverksinställningar m.m.

Förkortningar

- UPnP är en förkortning av "Universal Plug and Play".
- Nätverkskameran kallas "kameran" i detta dokument.
- Installtions-cd kallas för "CD-ROM-skivan" i detta dokument.

Varumärken

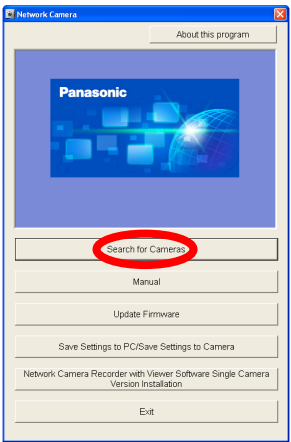
- Adobe och Reader är antingen registrerade varumärken eller varumärken som tillhör Adobe Systems Incorporated i USA och/eller andra länder.
- Microsoft, Windows, Windows Vista, Windows Server, ActiveX, och Internet Explorer är antingen registrerade varumärken eller varumärken som tillhör Microsoft Corporation i USA och/eller andra länder.
- Skärmdumpar har använts med tillstånd från Microsoft Corporation.
- Alla övriga varumärken som förekommer i dokumentet tillhör sina respektive ägare med ensamrätt.
- Denna programvara baseras delvis på arbete utfört av Independent JPEG Group.

1. Sätt in den medföljande CD-ROM-skivan i datorn.

- Installationsprogrammet startas. Om programmet inte startas dubbelklickar du på filen Setup.exe som finns på CD-ROM-skivan.

2. Klicka på [Search for Cameras] (Sök efter kameror).

- Programmet söker efter kameror som är anslutna till nätverket.



- [About this program] (Om detta program):** Visar information om programversionen.
- [Search for Cameras] (Sök efter kameror):** Visar en lista över kameror som är anslutna till nätverket.
- [Manual] (Handbok):** Öppnar den medföljande dokumentationen. Det finns PDF-versioner av den tryckta dokumentationen på CD-ROM-skivan. Du måste ha Adobe® Reader® för att kunna öppna dem.
- [Update Firmware] (Uppdatera fast program):** Låter dig använda installationsprogrammet för uppdatering av kamerans firmware (fasta program).
- [Save Settings to PC/Save Settings to Camera] (Spara inställningar på datorn/Spara inställningar i kameran):** Låter dig spara en säkerhetskopia av alla kamerainställningar på datorn eller återställa alla kamerainställningar med en säkerhetskopia som du har sparat på datorn.
- [Network Camera Recorder with Viewer Software Single Camera Version Installation] (Installation av version med en kamera för inspelning med nätverkskamera och visningsprogram):** Installerar programmet [Network Camera Recorder with Viewer Software Single Camera Version] (Version med en kamera för inspelning med nätverkskamera och visningprogram). (Se "Installera version med en kamera för inspelning med nätverkskamera och visningsprogram" på sidan 2.)
- [Exit] (Avsluta):** Stänger skärmen och avslutar installationsprogrammet.

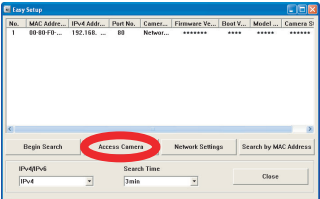
Om [Windows cannot open this file] (Det gick inte att öppna filen) visas när du klickar på [Manual] (Handbok) väljer du [Select the program from a list] (Välj program i en lista)→[OK]→Markera [Always use the selected program to open this kind of file] (Använd alltid det valda programmet för att öppna den här filtypen)→[Browse] (Bläddra)→Bläddra till [C:\WINDOWS\system32\mshta.exe]→[Open] (Öppna)→[OK]

3. När Windows säkerhetsvarning visas klickar du på [Unblock] (Avblockera).

- Fortsätt till nästa steg om dialogrutan inte visas.



4. Välj kameran som du vill konfigurera och klicka på [Access Camera] (Åtkomst till kamera).

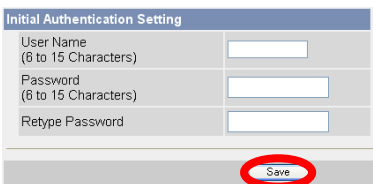


Om du vill göra alla nätverksinställningar manuellt för kameran, eller tilldela en IP-adress med DHCP-funktionen i routern, klickar du på [Network Settings] (Nätverksinställningar) och väljer [Specify an IP Address] (Ange en IP-adress) eller [DHCP] och anger inställningar.

- Om du har flera kameror kan du se skillnad på dem genom modellnumret som är tryckt framtill på kameran eller på deras MAC-adresser (se "Kameradiagram" på sidan 2 i installationsguiden för att hitta din kameras MAC-adressetikett).
- Om du väntar mer än 20 minuter efter att den valda kameran har slagits på kan du inte konfigurera kameran. Slå av kameran och slå sedan på den igen. Denna begränsning gäller inte kameror som ännu inte har konfigurerats eller som har återställts till fabriksinställningarna.
- Om du har en brandvägg eller ett antivirusprogram på datorn kanske installationsprogrammet inte kan hitta några kameror i nätverket. Om du inte kan avaktivera din brandvägg eller ditt antivirusprogram kan du konfigurera kameran genom att ange dess MAC-adress (se "Kameradiagram" på sidan 2 i installationsguiden för att hitta kamerans MAC-adressetikett).

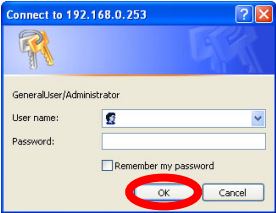
5. Ange ett användarnamn och lösenord och klicka på [Save] (Spara).

- Glöm inte bort användarnamnet och lösenordet som du ställer in här. I så fall måste du återställa kameran och konfigurera den igen.

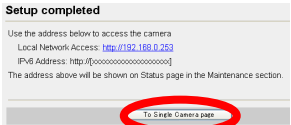


Om du har ett franskt, tyskt, italienskt, spanskt, ryskt, förenklat kinesiskt eller japanskt operativsystem visas den här skärmen och alla efterföljande kameraskärmar på respektive språk.

6. Ange användarnamn och lösenord och klicka på [OK].

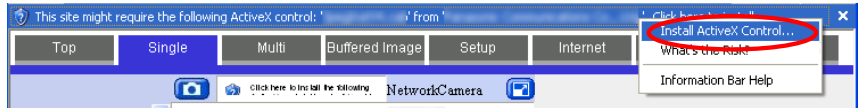


7. När [Setup completed] (Installationen är slutförd) visas klickar du på [To Single Camera page] (Till sidan En kamera).



Kamerans IP-adress visas. Den här IP-adressen måste du ange i webbläsaren för få åtkomst till kameran. Glöm inte bort denna adress.

- Om följande dialogruta för ActiveX® Controls visas klickar du på [Install ActiveX Control...] (Installera ActiveX-kontroll).

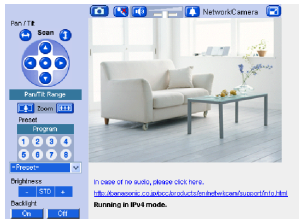


- När följande säkerhetsvarning visas klickar du på [Install] (Installera).



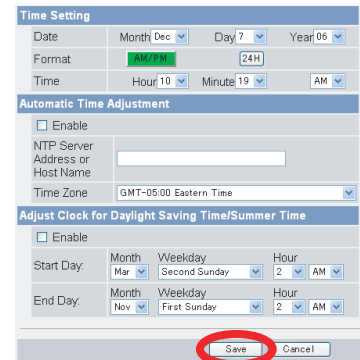
Då installeras visningsprogrammet (ActiveX Controls) som behövs för att visa kamerabilderna rätt. Du måste även installera program för visning av bilder i formaten MPEG-4 och MJPEG, samt ljudfunktioner.

- Kamerabilden visas.



Grattis! Kameran har konfigurerats och du kan nu visa kamerabilder.

8. Välj fliken [Setup] (Inställning) och klicka på [Date and Time] (Datum och tid) till vänster på skärmen, så kan du ställa in datum och tid för kameran. Klicka på [Save] (Spara) när du är klar.



Mer information finns under 5.4 Ställa in datum och tid i bruksanvisning på cd-skivan.

- Skärmens innehåll varierar efter modellnumret.

Om du inte vill konfigurera kameran för åtkomst från Internet kan du avsluta här. Återgå till installationsguiden och följ instruktionerna för montering av kameran.

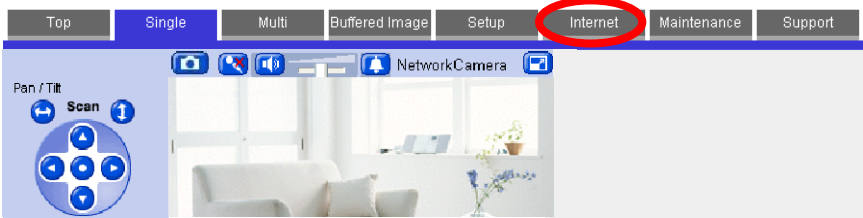
Konfiguration för åtkomst från Internet

Om du vill konfigurera kameran för åtkomst från Internet eller en mobiltelefon fortsätter du med följande steg.

Obs:

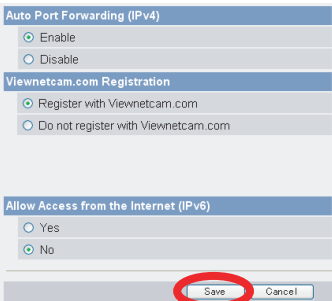
- För att kunna konfigurera kameran för åtkomst via Internet med dessa instruktioner måste routern vara kompatibel med UPnP™ och UPnP™-funktionen måste vara på (den är avstängd som standard på de flesta routrar). Mer information finns i bruksanvisning till routern.
- Om du ska konfigurera kameran för åtkomst från Internet med en router som inte stöder UPnP™ finns information i avsnitt 4 Konfigurera kameran för åtkomst från Internet i bruksanvisning på cd-skivan och även i bruksanvisning till routern.
- Inaktivera inställningen av inaktivitetstid före fränkoppling i routern om du har en PPPoE- eller PPTP-anslutning till din Internetleverantör.

1. Välj fliken [Internet] högst upp på kameraskärmen.



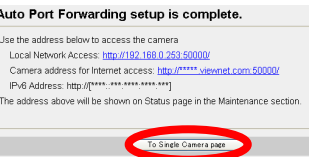
2. Välj [Enable] (Aktivera) under [Auto Port Forwarding (IPv4)] (Automatisk vidarekoppling (IPv4)) och välj [Register with Viewnetcam.com] (Registrera dig hos Viewnetcam.com) under [Viewnetcam.com Registration] (Registrering hos Viewnetcam.com). Klicka sedan på [Save] (Spara).

- När dialogrutan om ändring av kamerans portnummer visas klickar du på [OK].
- Kameran och routern börjar konfigureras automatiskt via UPnP™.
- Om du vill registrera dig hos Viewnetcam.com klickar du på [Go to Viewnetcam.com Registration page] (Gå till sidan Registrering hos Viewnetcam.com) när detta visas. Webbplatsen Viewnetcam.com öppnas automatiskt. Följ instruktionerna på skärmen för registrering.



Om du vill kunna få åtkomst till kameran via Internet rekommenderar vi att du använder Viewnetcam.com. Viewnetcam.com är en dynamisk DNS-tjänst som är särskilt utformad för användning med Panasonic nätverkskameror och den är kostnadsfri. För mer information om Viewnetcam.com gå till webbplatsen Viewnetcam.com (http://www.viewnetcam.com) för information om den här tjänsten.

3. När [Auto Port Forwarding setup is complete.] (Automatisk portvidarekoppling är klar) visas klickar du på [To Single Camera page] (Till sidan för enskild kamera).



Kamerans IP-adresser till lokala nätverk (LAN) och Internet visas. Dessa IP-adresser ska du sedan ange i webbläsaren för att få åtkomst till kameran via LAN eller Internet. Glöm inte bort dessa adresser.

- Om du har aktiverat [Auto Port Forwarding (IPv4)] (Automatisk vidarekoppling (IPv4)) kan kamerans portnummer ha ändrats. Glöm inte de adresser som visas här.
- Om du vill kontrollera att du får åtkomst till kameran från Internet med en dator använder du en dator som inte är ansluten till ditt nätverk och anger adressen som visas här för åtkomst till kameran.
- IP-adressen eller URL-adressen som används för att få åtkomst till kameran från Internet visas även på sidan [Status] under fliken [Maintenance] (Underhåll).

Kamerainstallationen är klar. Om du har problem att få åtkomst till kameran eller med att visa kamerabilder kan du läsa i Felsökningsguide på CD-ROM-skivan, annars återgår du till installationsguiden och följer instruktionerna för montering av kameran.

Installera version med en kamera för inspelning med nätverkskamera och visningsprogram

På CD-ROM-skivan medföljer en version för en kamera i Panasonic programvara för inspelning med nätverkskamera och visningsprogram. Klicka på [Manual] (Handbok) i fönstret Installationsprogram för nätverkskamera om du vill ha mer information om installation och användning av det här programmet.

1. Sätt in den medföljande CD-ROM-skivan i datorn.

- Installationsprogrammet startas. Om programmet inte startas dubbelklickar du på filen Setup.exe som finns på CD-ROM-skivan.
2. Klicka på [Network Camera Recorder with Viewer Software Single Camera Version Installation] (Installation av version med en kamera för inspelning med nätverkskamera och visningsprogram).
3. Följ instruktionerna på skärmen för att installera programvaran.
4. När installationen är klar dubbelklickar du på genvägsikonen på skrivbordet (visas nedan), så startas programmet.



Obs:

- Versionen med en kamera för inspelning med nätverkskamera och visningsprogram är kompatibel med Microsoft® Windows Vista®, Windows® XP och Windows Server® 2003.
- Endast en kamera kan registreras.
- Support erbjuds inte för programversionen med en kamera.